



*Partez à la découverte
de l'origine
des mots...*



L'origine des mots

Accipitridae

Grande famille cosmopolite de rapaces diurnes (256 espèces).



Préfixe

Suffixe

Accipi(ter)

-idae

= épervier, autour

= apparentés à

piter / peto

= « voler », « attaquer »

Acci / ocior

= « plus rapide »

Apparenté au grec :
ôkúpteros = « aux ailes
rapides ».

L'origine des mots

Orthoptera

Grand ordre rassemblant plus de 20 000 espèces divisées entre : crickets, sauterelles, grillons et courtilière.



Préfixe

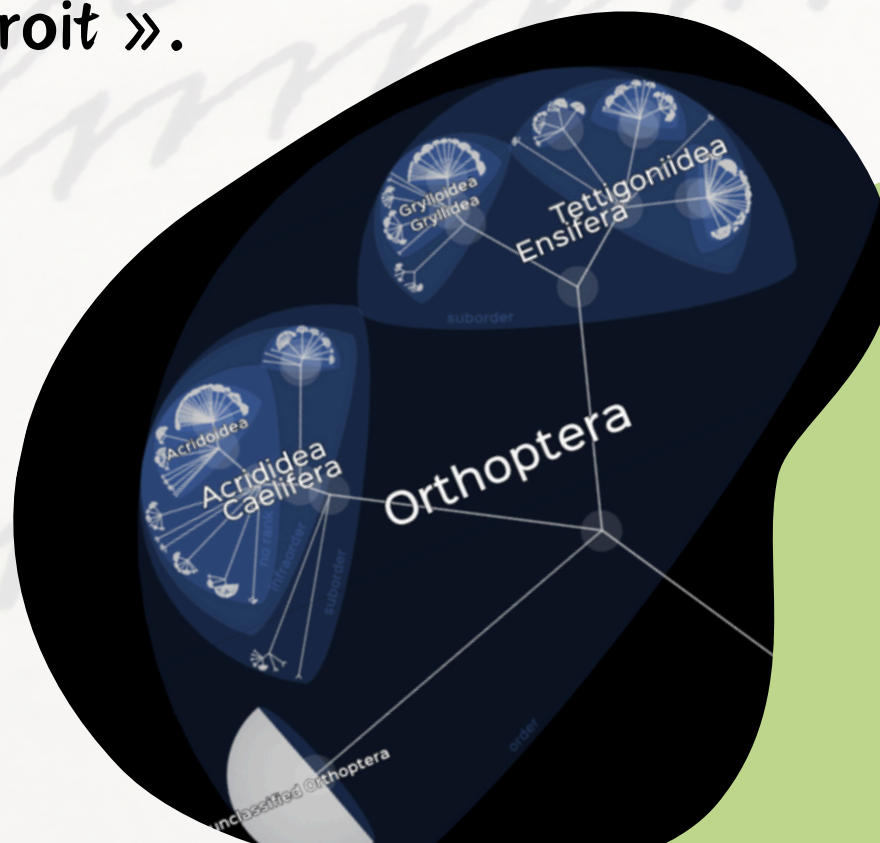
Ortho-

Provient du grec :
orthós = « droit ».

Suffixe

-ptera

Et du grec :
ptéron = « aile ».



Cette nomination fait référence à la structure côte à côte / parallèles des ailes antérieures (tegmen).

L'origine des mots

Pelophylax

Regroupe 21 espèces se rencontrant en Afrique du Nord, en Europe et en Asie.



Préfixe

Pelo-

Provient du grec :

pelos = «boue, argile»

Suffixe

-phylax

Et du grec :

phúlax = « garde, gardien »

En Europe, il existe neuf espèces du genre Pelophylax et trois hybrides formant avec les espèces parentales un complexe "hybridogénétique".

En France, 3 espèces Pelophylax sont présentes et 2 complexes d'hybridation (Pelophylax kl. esculentus et

Pelophylax kl. grafi)

L'origine des mots

Polygonia c-album

De son nom vernaculaire :
le Robert-le-diable



Préfixe

Poly-

Provient du grec :
polys = « plusieurs »

Suffixe

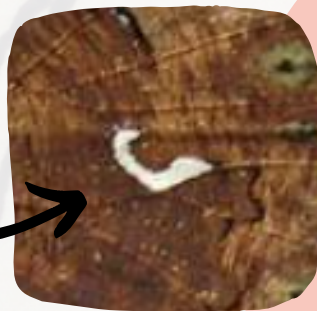
-gonia

Et du grec :
gōnia = « angle »

C-album

Du latin :
C-album = « c blanc »

Soit, "Plusieurs angles",
en référence à la forme très
découpée des ailes.



En référence à la forme de
la tache blanche du dessous
des ailes postérieures.

L'origine des mots

Il existe 5 espèces du genre : Aptéryx australis, Aptéryx mantelli, Aptéryx rowi, Aptéryx owenii, Aptéryx haastii

Aptéryx

Les oiseaux de ce genre sont plus communément appelés les Kiwi !



A-

Le préfixe A- désigne la négation.

Australis

Du latin : Australis = « du Sud ».

Mantelli

En hommage à Gideon Mantell.

Rowi

L'origine est inconnue.

Owenii

En hommage à Richard Owen.

Haastii

L'origine est inconnue.

-ptéryx

Et du grec ancien : ptérux = "ailes"

L'origine des mots

Sorbus latifolia

De son nom vernaculaire :
l'Alisier de Fontainebleau



Sorbus

Du celte Sorme =
"pomme rude"

OU

du latin Sorbere =
"boire".

Impossible de déterminer
l'origine précise...

latifolia

Lati-

Du latin Latus =
"large"

Soit "à large
feuilles"

-folia

Et du latin Folia =
"feuille"

C'est un arbre à feuilles caduques, avec une écorce grise et lisse.
Ses feuilles sont alternes, pétiolées, larges, assez arrondies,
glabres au-dessus et pubescentes sur la face intérieure, de couleur
vert-gris et d'une consistance cotonneuse.

L'origine des mots

Vipera aspis

De son nom vernaculaire :

la vipère aspic



Vipera

Forme contracté de Vivipera
("Vivipare") du latin Viviparus

aspis

Et du grec ancien :

Aspís

Le -ic ferait référence
au Basilic, la créature
mythologique

-gonia
Dérivée du grec
ancien :

spízô = « étendre »

Vivi-

Du latin :
vivus = « vivant »

-parus

Et du latin :
pario = « engendrer »

En référence au moyen
de reproduction des
vipères.

Il existe 23 espèces de vipères,
se retrouvant principalement
en Europe et au Moyen-Orient

L'origine des mots

Sorbus latifolia

De son nom vernaculaire :
l'alisier de Fontainebleau



Sorbus

Du celte Sorme =
"pomme rude"

OU

du latin Sorbere =
"boire".

Impossible de déterminer
l'origine précise...

latifolia

Lati-

Du latin Latus =
"large"

Soit "à large
feuilles"

-folia

Et du latin Folia =
"feuille"

C'est un arbre à feuilles caduques, avec une écorce grise et lisse.
Ses feuilles sont alternes, pétiolées, larges, assez arrondies,
glabres au-dessus et pubescentes sur la face intérieure, de couleur
vert-gris et d'une consistance cotonneuse.

L'origine des mots

Anax imperator

De son nom vernaculaire :

l'Anax empereur

Anax

Du grec ἀναξ =
"seigneur", "chef de
guerre", ou "roi"

imperator

Du latin imperator,
oris = "empereur",
"chef", "homme de
guerre"

Les liens unissant Anax "roi" et imperator "empereur" sont évidents. Cette espèce fut sûrement dénommée ainsi de par sa morphologie tout à fait royale, notamment avec son envergure pouvant atteindre 11 cm.

Sûrement dû à son **comportement belliqueux** sur les plans d'eau.

Leur vol est également majestueux, lorsqu'ils survolent un territoire pouvant aller d'une simple flaque à une zone atteignant 2400 m², afin de repousser leurs congénères. Ainsi, ils patrouillent continuellement au-dessus de l'eau, parfois loin des rives.



L'origine des mots **Melampyrum pratense**

De son nom vernaculaire :
le **Mélampyre des prés**



Source photo : INPN,
P.Rouveyrol

Melampyrum

pratense

Dérivé du latin
pratum = "pré",
avec le suffixe
-ensis.

Melan-

Du grec Melas =
"noir"

-pyrum

Et du grec pyros =
"blé"

Contrairement à ce que son nom indique, le **Mélampyre des prés** se retrouve principalement dans les sous-bois ! En Île-de-France, l'espèce est essentiellement distribuée en une large bande allant de la basse vallée de la Seine au bocage gâtinais.

L'origine des mots

Oryctolagus cuniculus

De son nom vernaculaire :

le Lapin de Garenne



Oryctolagus

Du grec ancien, composé de oruktês = "creuseur" et de lagôs = "lièvre".

Littéralement « lièvre qui creuse son terrier ».

cuniculus

Dérivé du grec ancien κύνικλος = "petite galerie souterraine, mine" ou "terrier de lapin"

En Europe, l'espèce est commune mais en fort déclin. Elle fut introduite en Australie où elle est rapidement devenue invasive. Son nom vernaculaire vient du Moyen Âge où ce lapin était élevé dans de vastes espaces clos appelés des garennes. Le lapin de garenne est l'espèce souche de tous les lapins domestiques.

L'origine des mots

Eptesicus serotinus

De son nom vernaculaire :
la Sérotine commune



Eptesicus

serotinus

Epte-

Du grec epten
= "vole"

-sicus

Et du grec ancien
oikos ou οἶκος =
"maison"

Dérivé du latin
serotinus = "du soir,
tardif"

Crépusculaire à nocturne, elle se met généralement en chasse quinze minutes après le coucher de soleil durant 1 à 2 heures et demi. Elle chasse en petite escadrille ou en solitaire. Elle est campagnarde ou urbaine, avec une nette préférence pour les milieux mixtes.

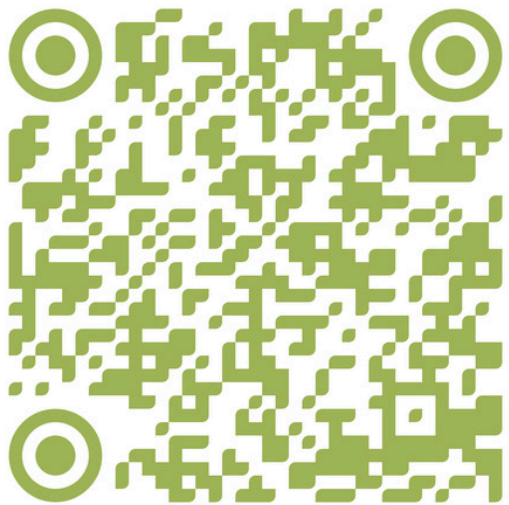
L'origine des mots

Tettigonia viridissima

De son nom vernaculaire :
la Grande sauterelle verte

Tettigonia

Du grec ancien
τέττιξ ou téttix =
"cigale"



Découvrez ses
stridulations ici !

viridissima

Inflection du latin
viridissimus qui est une
déclinaison du latin viridis =
"fleurir, être verdoyant"

C'est la plus grande sauterelle que l'on puisse voir presque partout en France. On la retrouve dans les strates herbacées des milieux ouverts tels que les prés, prairies, landes, broussailles, buissons, arbustes, arbres, et parfois dans les jardins. Elle est principalement carnivore et arboricole, se nourrissant d'insectes et de larves qu'elle trouve dans les arbres. A partir de juillet, les mâles strident d'une manière unique.



L'origine des mots

Lycaena dispar

De son nom vernaculaire :
le Cuivré des Marais

Lycaena

Interprétation vagues
pouvant provenir de :

- du latin Lycie =
épithète de la
déesse Diane;
- du grec lukaina =
louve.



Emprunté au
latin "par" =
"couple"

dispar

Du moyen breton
"dispar", dérivé de
"par", avec le préfixe
dis-

Il vole généralement de mai à juillet et de août à mi-septembre.
La chenille se nourrit des feuilles d'Oseilles sauvages (Rumex spp.).
Les adultes butinent de préférence les fleurs des menthes, de la
Salicaire, de l'Eupatoire ou de la Pulicaire.

L'origine des mots

Garrulus glandarius

De son nom vernaculaire :
le Geai des chênes

Garrulus

"qui gazouille"
Du latin garrus qui
signifie "gazouiller"

Fait référence à un de ses chants
proche du gazouillis.



glandarius

Qui produit des glands, dérivé
du mot latin "glans" avec le
suffixe -arius

Son plumage coloré le rend impossible à confondre avec les autres espèces présentes en France. Son cri "Shrreik" rauque et perçant averti la forêt de la présence d'un intrus sur son territoire, il peut aussi imiter le miaulement de la Buse variable.

L'origine des mots

Corvus frugilegus

De son nom vernaculaire :

le Corbeau freux

Corvus

De l'indo-européen
commun ker =
"onomatopée du
croassement"

Donne aussi corax
via le grec ancien,
cornix = "corneille"



Frugi-

Du latin frugis =
"fruit"

frugilegus

-legus

Et du latin legere =
"assembler, cueillir"

Comme toutes les espèces de corbeaux, le freux est omnivore. Bien qu'il préfère la nourriture carnée aux végétaux, ces derniers représentent les deux tiers de son alimentation. Il fréquente le plus souvent les champs et prairies ouverts, parsemés d'arbres, de bosquets ou de petites forêts.

L'origine des mots

Alytes obstetricans

De son nom vernaculaire :
l'Alyte accoucheur

Alytes

du grec alytos = qui ne
doit pas être détaché ou
cassé

obstetricans

Du latin obstetrico = exercer
la fonction de sage-femme,
assister à l'accouchement



Fait référence probablement aux chaînes
d'œufs attachées au mâle.

Reconnaisable à ses pupilles verticales et son chant aigu. Il se distingue par son mode de reproduction unique : le mâle porte les œufs enroulés autour de ses pattes arrière jusqu'à l'éclosion. Il privilégie les milieux ouverts et rocheux souvent à proximité d'un point d'eau. Ce crapaud discret affectionne les sols meubles pour s'abriter sous des pierres ou dans des anfractuosités.

L'origine des mots

Upupa epops

De son nom vernaculaire :
l'Huppe fasciée

Upupa

Ancien nom latin
de la huppe



epops

Nom en grec ancien
de la huppe

La Huppe fasciée est un oiseau facilement reconnaissable grâce à sa huppe érectile orange bordée de noir, son plumage fauve et ses ailes arrondies rayées de noir et blanc. Elle émet un chant caractéristique en "houp-houp-houp", à l'origine de son nom. Elle niche dans des cavités (murs, vieux arbres, bâtiments) et revient chaque printemps en Europe après avoir hiverné en Afrique. Discrète, elle est plus souvent entendue que vue, surtout en début de saison.



Continuez à rester curieux de nature !
L'équipe de l'ANVL vous remercie.

depuis 1913



anvl