



Identifier les serpents

Petit guide terrain

Où et quand les rencontrer ?

Les bons comportements

5 espèces de Couleuvre

2 espèces de Vipère

Menaces et protection

Où et quand les rencontrer ?

Localisation des serpents :

Les serpents sont des animaux liés au soleil. Leurs besoins de thermoréguler (capter la chaleur du soleil pour se réchauffer) les attirent vers des milieux ouverts. Afin d'éviter les prédateurs, ils doivent aussi se trouver à proximité de zone leur permettant de se cacher !



Quelques exemples d'endroit où il est possible de les observer :

- Bordure forestière possédant une forte densité pour pouvoir se réfugier.
- Tas de bois ou de roche, possédant des interstices et cavités.
- Pour certaines couleuvres, à proximité d'un point d'eau et d'une lisière.
- Pour les vipères, dans des milieux secs, rocheux ou sableux.

Période de présence :

	J	F	M	A	M	J	J	A	S	O	N	D
Période d'activité												
Accouplements												
Ponte ou mise bas												
Eclosion												
Observation des juvéniles												

Les bons comportements

En cas de rencontre avec un serpent :



- Je ne le dérange pas et le regarde de loin dans la mesure du possible (il ne se mettra pas à courir pour vous attaquer).
- Je ne le tue pas (les serpents français ne sont pas dangereux et peu agressifs, autant être comme eux).
- Je tiens mon animal en laisse ou je le rappelle (afin qu'il ne se blesse pas et qu'il ne blesse pas le serpent).
- Si j'en ai peur et que j'en croise un, je ne lui lance rien pour le faire fuir. Je fais du bruit et tape des pieds pour lui indiquer ma présence.

En cas de morsure :



- Enlever tout objet pouvant faire le garrot de la zone mordue (bague, bracelet, montre, etc...).
- Rester calme et ne pas courir.
- Essayer de déterminer s'il s'agit d'une couleuvre ou d'une vipère. Si c'est une couleuvre, pas de soucis, une simple désinfection sera nécessaire. En cas de morsure par une vipère, il faut se rendre à l'hôpital. Le personnel hospitalier saura agir en fonction du degré d'envenimation.

ATTENTION, si le serpent à l'origine de la morsure n'est pas identifié, rendez-vous à l'hôpital.

Couleuvre helvétique

Natrix helvetica



Couleuvre helvétique

Natrix helvetica

Milieu de vie :

Cette espèce est proche des milieux humides : bord des mares, étangs, bras morts de rivières. On la retrouve aussi dans les friches, les taillis, les bois secs. Elle pénètre parfois jusque dans les fermes et les jardins.

Alimentation :

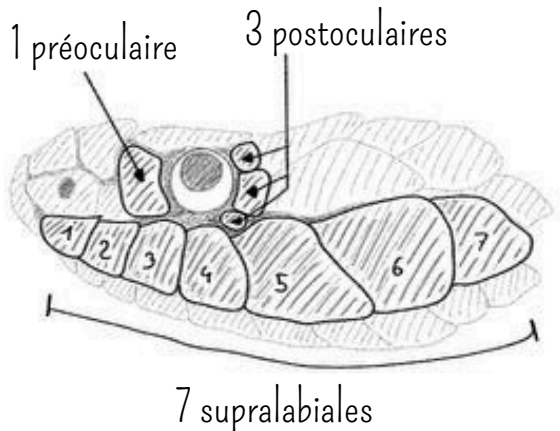
Principalement des batraciens, des poissons et, rarement, des petits rongeurs. Les jeunes helvétiques se nourrissent de têtards, de petits poissons et de vers de terre.

Identification :

Cette couleuvre se reconnaît à son collier blanc, jaune ou orangé (certains individus âgés en sont dépourvus). Sa coloration globale est grise, pouvant être verdâtre ou brunâtre avec des tâches noires. Le ventre est gris avec également des taches noires, disposées en damier cette fois.

Ecaillage

Ecailles carénées



Couleuvre d'esculape

Zamenis longissimus



Couleuvre d'esculape

Zamenis longissimus

Milieu de vie :

Cette espèce préfère les boisements clairs dotés de trouées qui lui fournissent des zones d'insolation. Les anciennes carrières, les voies ferrées et les murets végétalisés lui sont aussi favorables.

Alimentation :

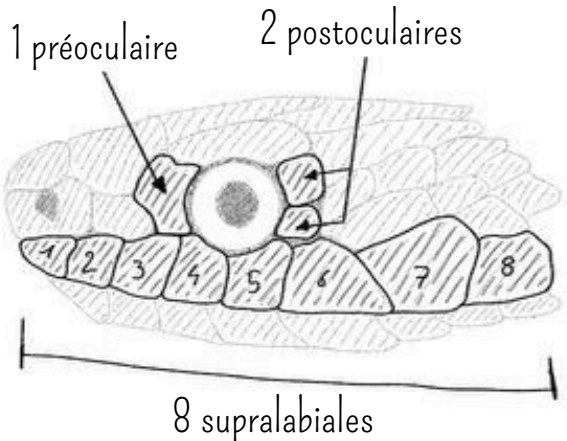
Principalement de petits mammifères qu'elle étouffe par constriction. Elle grimpe dans les arbres pour se nourrir des oisillons et des œufs dans les nids ou chasser des oiseaux. Les jeunes consomment surtout des petits rongeurs et des lézards.

Identification :

Les adultes assez uniformément bruns, beige-jaunâtre à olivâtre, avec la présence de petites taches blanches sur le corps. Les juvéniles peuvent être confondus avec de jeunes couleuvres helvétiques. ils se différencient (en parlant des juvéniles) avec la présence d'une "larme noire" sous l'œil.

Ecaillure

Ecailles lisses



Couleuvre vipérine

Natrix maura



Couleuvre vipérine

Natrix maura

Milieu de vie :

Cette couleuvre est inféodée à l'eau, ne s'en éloignant que rarement. Elle est souvent observée au fond de l'eau, ou au soleil au bord de l'eau. C'est une très bonne nageuse pouvant rester sous l'eau plus de quinze minutes.

Alimentation :

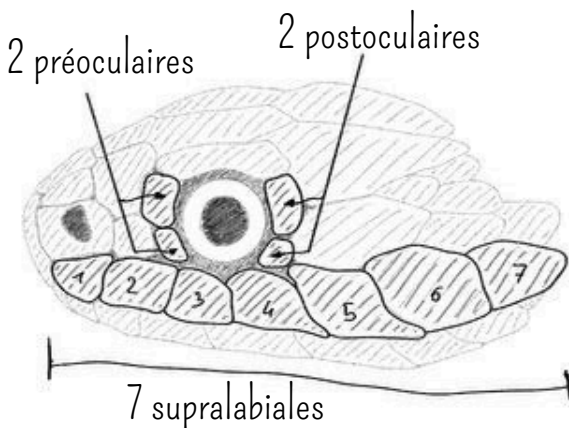
Principalement de petits poissons et de grenouilles qu'elle recherche grâce à son odorat et son toucher. Les jeunes consomment surtout des têtards, des insectes et de petits poissons.

Identification :

La coloration, assez variable, est majoritairement marron ou grisâtre avec des teintes de jaune, vert ou de rouge. Le dos présente deux rangées de tâches foncées, fusionnant souvent pour former un zigzag. Sur les flancs, des ocelles clairs et bordés de noir peuvent être présents.

Ecaillage

Ecailles carénées



Couleuvre verte et jaune

Hierophis viridiflavus



Couleuvre verte et jaune

Hierophis viridiflavus

Milieu de vie :

Cette couleuvre est typique des zones broussailleuses et pelouses bien ensoleillées. Elle peut se retrouver dans des habitats très variés, mais le plus souvent secs et dotés de nombreuses cachettes (arbustes ou tas de pierres).

Alimentation :

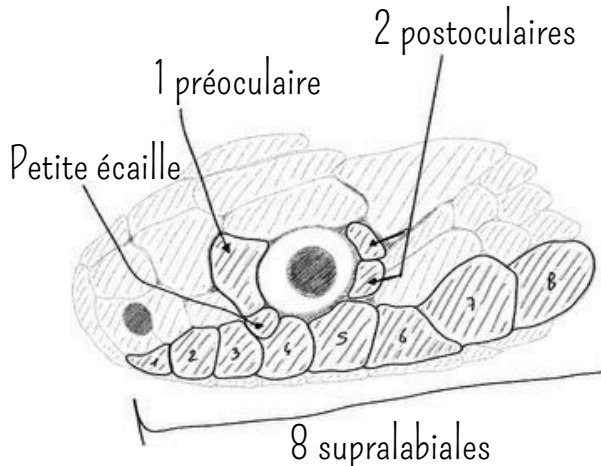
Principalement des lézards et des micromammifères. Elle peut aussi chasser des oisillons et d'autres serpents notamment des vipères, des couleuvres et même parfois des individus de son espèce.

Identification :

Chez l'adulte, la coloration est représentative avec des couleurs exclusivement noire et jaune. Ces couleurs créent un pattern de zébrures pointillées qui suivent un schéma organisé. On ne peut pas confondre l'espèce avec une autre sur l'ensemble de son aire de répartition.

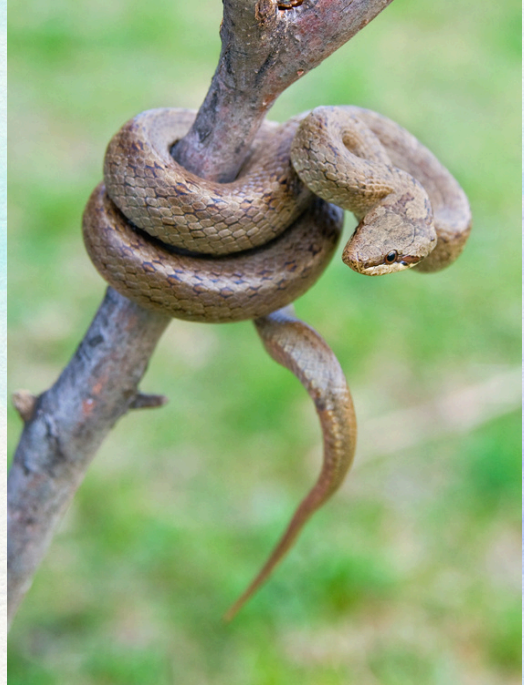
Ecaillage

Ecailles lisses



Coronelle lisse

Coronella austriaca



Coronelle lisse

Coronella austriaca

Milieux de vie :

Cette couleuvre possède une grande diversité de milieux selon sa localisation géographique. Chez nous, elle est présente dans les landes, haies, lisières, pierriers ainsi qu'au bord de certains cours d'eau.

Alimentation :

Principalement de lézards dont des orvets. Elle se nourrit aussi de juvéniles de micromammifères, d'œufs, de reptiles, de jeunes serpents et de jeunes oiseaux. Tout comme la couleuvre d'esculape, elle tue ses proies par constriction.

Identification :

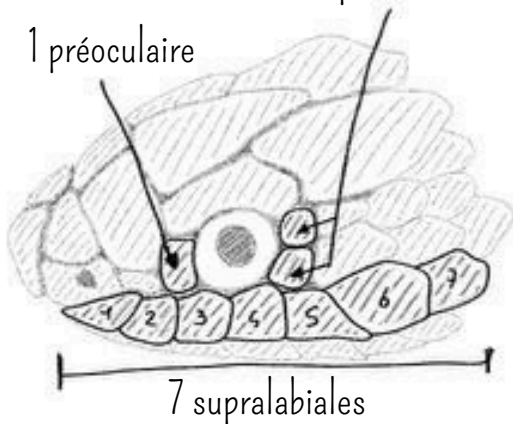
Ce serpent se reconnaît généralement par une bande sombre et fine partant du cou jusqu'à la narine en passant sous l'œil (rejoignant parfois sur le nez). La coloration du dos varie du gris au brun (parfois roussâtre). Il est parcouru de deux rangées de tâches foncées.

Ecaillage

Ecailles lisses

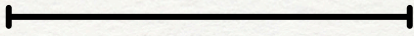
2 postoculaires

1 préoculaire



7 supralabiales

Vipère aspic



Vipera aspis



Vipère aspic

Vipera aspis

Milieux de vie :

Cette vipère vit dans une grande variété d'habitats. Elle privilégiera tout de même les milieux secs, tels que les coteaux rocheux embroussaillés par exemple. Elle apprécie grandement les zones de transition dite aussi "écotone".

Alimentation :

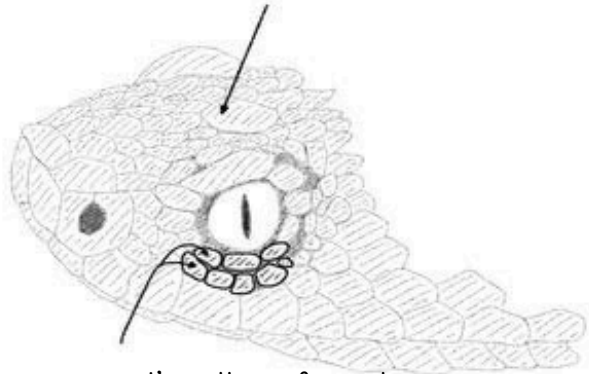
Principalement des micromammifères, et aussi des lézards et des oiseaux. Les juvéniles se nourrissent de lézards. Les vipères tuent leurs proies par injection de venin.

Identification :

Les vipères possèdent une coloration extrêmement variable. La couleur de fond peut varier du gris clair au noir complet (mélanisme) en passant par le rougeâtre, verdâtre, jaunâtre, etc... De manière générale, l'espèce présente un zigzag foncé non constant sur le dos.

Ecaillure

Ecailles carénées
Petites écailles sur la tête



2 rangées d'écailles infraoculaires

Vipère péliade

Vipera berus



Vipère péliade

Vipera berus

Milieu de vie :

Tout comme la vipère aspic, elle vit dans une grande variété d'habitats. Elle apprécie particulièrement les milieux ouverts avec des végétations basses étagées fortement structurées, et fuit les forêts ombreuses sans clairière.

Alimentation :

Principalement des micromammifères, et bien plus occasionnellement des orvets ou encore des taupes ou des amphibiens. Généralement, le régime alimentaire varie selon la localité de l'individu.

Identification :

Les principales différences qu'elle présente avec la vipère aspic sont :

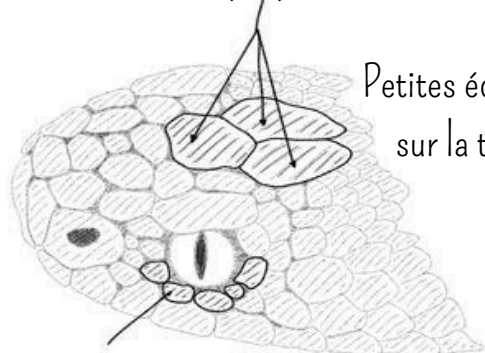
- 3 plaques de taille moyenne sur la tête.
- Une coloration de l'œil plus rouge-brune.
- Un nez plus arrondi.

Ecaillure

Ecailles carénées

3 plaques

Petites écailles sur la tête



1 rangée d'écailles infraoculaire

Menaces et protections

Les serpents sont en voie de régression ou ont disparu d'une grande partie de leur aire de répartition. Cette régression est due à de nombreux facteurs, principalement causés par l'homme.

Depuis le 8 janvier 2021, tous les reptiles et amphibiens de France (ainsi que leurs habitats) sont protégés. Cette protection concerne donc l'interdiction de destruction, de déplacement et de dérangement. Un acte volontaire de destruction de reptiles est punissable de 3 ans de prison et 150 000 euros d'amende.

LISTE DES SERPENTS D'ÎLE-DE-FRANCE PAR CATÉGORIE DE MENACE

<i>Natrix maura</i>	Couleuvre vipérine	EN - En danger
<i>Vipera aspis</i>	Vipère aspic	EN - En danger
<i>Vipera berus</i>	Vipère péliade	EN - En danger
<i>Coronella austriaca</i>	Coronelle lisse	NT - Quasi-menacé
<i>Zamenis longissimus</i>	Couleuvre d'esculape	NT - Quasi-menacé
<i>Natrix helvetica</i>	Couleuvre helvétique	LC - Préoccupation mineur
<i>Hierophis viridiflavus</i>	Couleuvre verte et jaune	NA - Non évalué

Informations complémentaires

Lexique :

- **Vivipare** : les embryons se développent à l'intérieur du corps de la mère.
- **Ovovivipare** : les embryons se développent à l'intérieur d'un œuf, dans le corps de la mère.
- **Ovipare** : les embryons se développent à l'intérieur d'un œuf, à l'extérieur de la mère.
- **Écaille carénée** : écaille possédant une arête légèrement surélevée sur toute la longueur de l'écaille. Les écailles sont ternes et sans brillance.
- **Écaille lisse** : écaille lisse, sans arête, reflétant la lumière (effet brillant).
- **Cloaque** : organe à multiples fonctions, permettant notamment l'excrétion des déjections de toutes sortes, ainsi que la ponte des œufs ou la mise bas.
- **Thermorégulation** : comportement particulier des reptiles afin d'acquiescer de la chaleur en se chauffant au soleil.

Qui contacter en cas de rencontre ou de problème en IDF ?

Vous pouvez contacter SOS Reptiles IDF, si nécessaire, pour être rapidement mis en relation avec une personne habilitée à « capturer/déplacer » les serpents :

- Hemminki Johan (Agence Régionale de la Biodiversité) au 01 77 49 76 27.
- David Chevreau au 06 80 81 35 24.

Si vous souhaitez en savoir plus sur les reptiles d'IDF, consultez la Liste rouge régionale des Amphibiens et reptiles d'IDF (disponible en ligne).

depuis 1913



anvl

Plaquette réalisée en
collaboration avec
SNCF réseau IDF

Réalisation : ANVL

Date : Mai 2024

Dessin : Thomas Béthencourt

Crédit photo : David Chevreau, Céline Bofarull,

Océane Roquinarc'h, Thomas Béthencourt, Canva